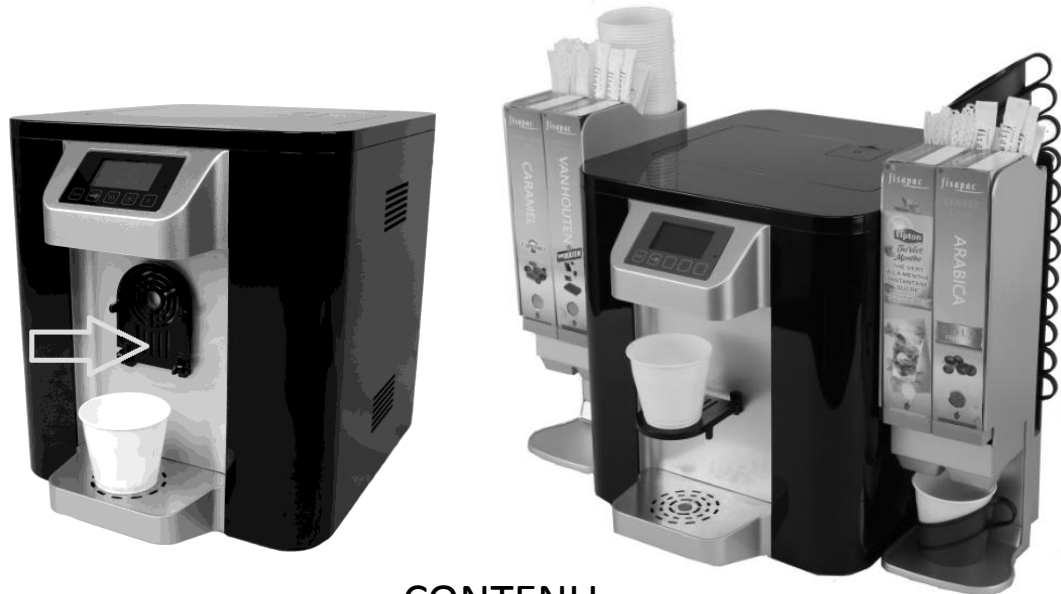


Notice installation : A lire avant d'utiliser l'appareil



CONTENU

- 1) Consignes de sécurité
- 2) Introduction Paramètre et schéma électrique
- 3) 1^{ère} Mise en service
- 4) Descriptif des opérations
- 5) Installation cartouches pour boissons

Fisapac ZA Escudier 19270 Donzenac Tel : +33 (0) 555 856 211

Mail : contact@fisapac.com Web : www.fisapac.com

Video/FAQ : <https://www.fisapac.com/fr/video-sav/>

1) CONSIGNES DE SECURITE

A - Electricité

Raccorder votre appareil au réseau électrique basse tension 230V 50Hz.

Votre appareil doit impérativement être relié à la terre.

Interdiction d'intervenir à l'intérieur de l'appareil (sauf pour le personnel formé à la maintenance).

Toute utilisation non conforme aux recommandations du manuel du constructeur peut générer des risques pouvant mettre en danger la sécurité.

B - Environnement

L'appareil chauffe l'eau jusqu'à 85°C : risque de brûlures si l'appareil n'est pas utilisé conformément aux instructions.

Toujours débrancher la fontaine pour toute intervention (tension du secteur 230 V) nettoyage, aseptisation, réapprovisionnement en eau, maintenance.

Vous opérez sur un appareil électrique qui porte la température de l'eau jusqu'à 85°C.

Le non-respect des consignes de sécurité et des procédures recommandées ci-dessous ne sauraient mettre en cause la responsabilité de FISAPAC

C - Maintenance

La maintenance de l'appareil doit être réalisée par une personne qualifiée et formée.

Pour la maintenance, pièces détachées, garantie ou autres, veuillez suivre scrupuleusement les recommandations du constructeur

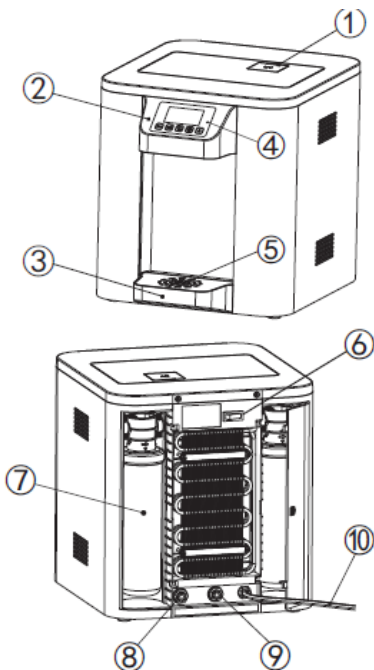
Précautions avant mise en service :

- L'appareil doit être utilisé exclusivement à l'intérieur avec une température ambiante d'au moins 5°C.
- L'installer de manière horizontale sur un support stable en laissant une distance de 15 cm par rapport au mur.
- Installer le distributeur bien d'aplomb et loin des sources électriques afin d'éviter tout dommage en cas d'éclaboussures d'eau lors du remplissage.
- Ne pas installer l'appareil dans un endroit où un jet d'eau peut être utilisé.
- Le niveau de puissance acoustique de l'appareil est inférieur à 70 dB (A).

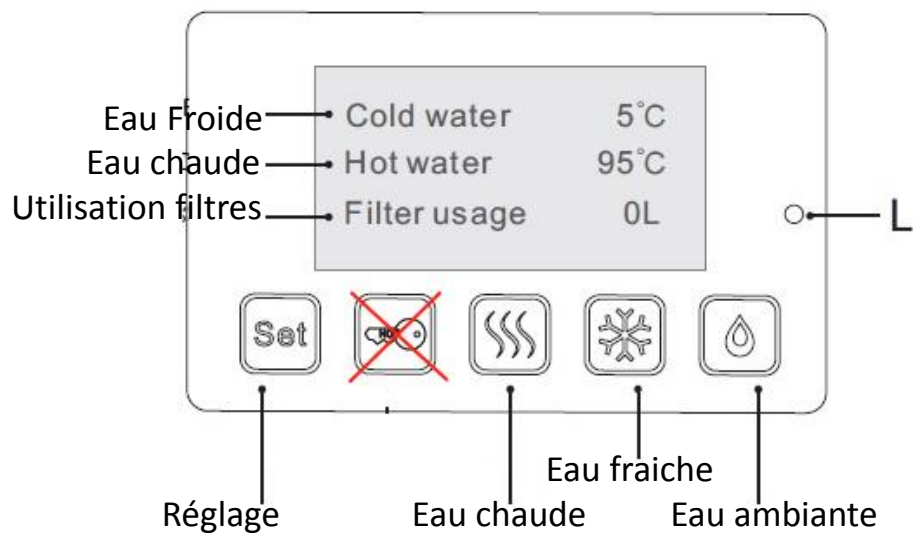
2) INTRODUCTION

A . Introduction

- 1) Couvercle UV
- 2) Panneau d'affichage
- 3) Bac égouttoir
- 4) Capteur de luminosité
- 5) Sécurité trop plein
- 6) Bouton On/off
- 7) Filtres (2 pièces)
- 8) Raccordement de l'eau
- 9) Branchement gaz
- 10) Cordon d'alimentation



B – Panneau d'affichage



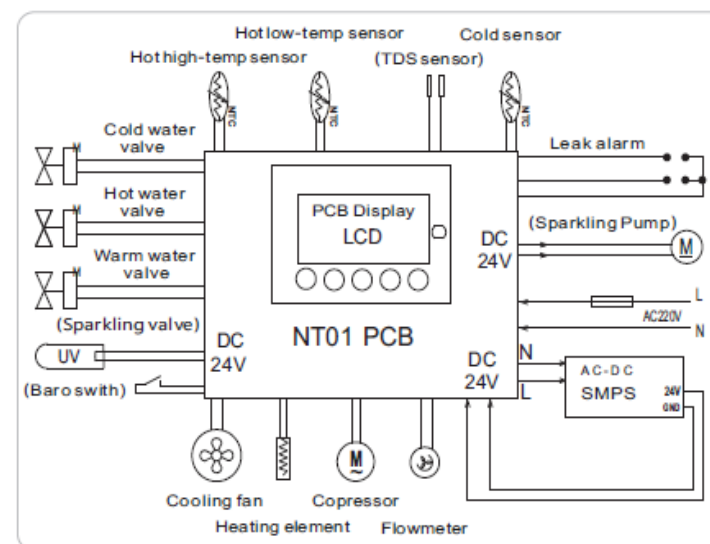
L --- Capteur de luminosité (économie énergie)

C – Paramètre et schéma électrique

Caractéristiques techniques

Voltage/fréquence	220-240V/50HZ
Réfrigérant	R134a/32g
Puissance de refroidissement	100W
Puissance de chauffage	800W
Capacité de refroidissement	≤10°C3.5L/H
Capacité de chauffage	≥90°C8.0L/H
Température ambiante	10-38°C
Electrique protection grade	Class I
Raccordement eau	0.07-0.5Mpa sur réseau d'eau

Schéma électrique



3) 1^{ère} MISE EN SERVICE

1) Connecter le réseau d'eau (à l'arrière)



A) Oter le bouchon de protection. Pour cela:

Pousser sur la bague ①
+ **simultanément**
retirer le bouchon ②



- B) Brancher le tuyau diamètre 6 mm sur la machine (enfoncer à fond et tirer en arrière)
- C) Raccorder le raccord femelle 20/27 au robinet

2) Brancher la machine sur secteur, mettre sur ON, ouvrir l'eau

3) Suivre les indications de l'écran (cycle automatique de mise en service)



A) Appuyer sur bouton 5
EAU AMBIANTE
(1 litres d'eau va s'écouler)



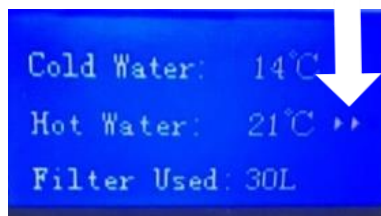
B) Appuyer sur bouton 4
EAU FROIDE
(1/2 litre d'eau va s'écouler)



C) Appuyer sur bouton 3
EAU CHAUDE
(1/2 litre d'eau va s'écouler)

4) Mise en service terminée

- La chauffe démarre (flèches sur la droite)
- Le refroidissement démarre 1 minute plus tard



4) DESCRIPTIF DES OPERATIONS

2.2 Service en eau



Appuyer sur le bouton désiré pour obtenir de l'eau. Pour remplir en continu, maintenir l'appui sur le bouton.

2.3 Réglages

Un appui long de 3 secondes sur le bouton **Set** permet d'entrer dans le menu pour :

- Régler les températures de l'eau et définir le langage.
- Le menu « **Advanced setting** » permet de choisir le mode d'économie d'énergie. Ou d'utiliser un fonctionnement continu (NONE)
- Le menu « Activate Flushing Mode » permet de rincer totalement l'appareil (4 litres d'eau sont consommés). A utilisé systématiquement pour la 1^{ère} mise en service.

La navigation dans le menu se fait de la manière suivante :



Entrée menu
et validation

Monter Descendre Annulation.

Après confirmation (appui sur **Set**) les réglages seront changés.
Sans confirmation dans les 30 secondes, la machine revient aux réglages d'origine.

2.4 Chauffage

Lorsque la température du réservoir d'eau chaude est \geq à la température réglée, la chauffe s'arrête (réglage usine 95°C). Lorsque la température du réservoir d'eau chaude est \leq de 10° à la T° de consigne la chauffe démarre (réglage usine 85°C).

☆ Chauffage ébullition

Pour obtenir de l'eau à ébullition appuyer 5 secondes sur l'icone **Clé**, pour démarrer cette fonction. Puis appuyer sur **Set**. L'eau chaude sera forcée jusqu'à ce que la T° atteigne 100 °C. Un nouvel appui sur l'icone **Clé** arrête cette fonction.

2.5 Refroidissement

Lorsque la température du réservoir d'eau froide est \leq à la température réglée, le compresseur s'arrête. Lorsque la température du réservoir d'eau froide est \geq à la température réglée, le compresseur démarre (réglage usine 5°C). Le compresseur doit s'arrêter pendant 3 min entre chaque intervalle de fonctionnement. Le compresseur et le ventilateur commencent à travailler simultanément ; le ventilateur s'arrête 5 minutes après le compresseur.

☆ Après 2 heures de travail, le compresseur doit s'arrêter 30 minutes.

2.6 Filtres

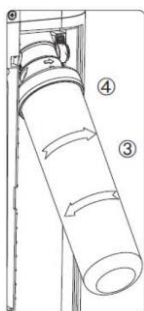
A la mise sous tension les filtres se remplissent d'eau et le compteur de volume démarre.

Lorsque la quantité d'eau filtrée est \geq aux réglages d'usine (2000 litres), l'interface indique de procéder au remplacement. Si l'utilisateur ne remplace pas le filtre au-delà de 3000L, la machine cessera de fonctionner.

Après remplacement ou pour réinitialiser le compteur faire un appui long de 5 secondes sur

Set.

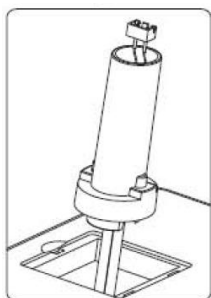
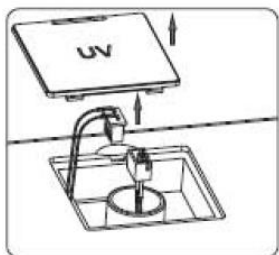
- 1 Couper l'eau. Ouvrir les 2 panneaux arrière
- 2 Tourner dans le sens antihoraire pour enlever
- 3 Tourner dans le sens horaire pour installer
- 4 Fermer les panneaux arrière. Ouvrir la vanne d'eau
- 5 Appui long de 5 secondes sur **Set** pour réinitialiser



2.7 Lampe UV

A la mise sous tension du refroidissement, la lampe UV travaille pendant 6 minutes. Par la suite la lampe UV fonctionne 1 minute après chaque service d'eau froide. Lorsque l'interface affiche «UV fault», il faut procéder au remplacement de la lampe.

- 1 Débrancher l'appareil
- 2 Ouvrir la trappe sur le dessus
Débrancher la lampe
- 3 Procéder au remplacement
- 4 Brancher la lampe
Remettre la trappe
- 5 Brancher l'appareil



2.8 Mode d'économie d'énergie

Lorsque la luminosité ambiante est en dessous du seuil du capteur pendant plus de 10 minutes : le chauffage et le refroidissement s'arrêtent.

Lorsque la luminosité ambiante est supérieure au seuil du capteur pendant plus d'une minute : le chauffage et le refroidissement redémarrent.

☆ Sans utilisation pendant 8 heures, la machine se met automatiquement en mode économie. Dans ce mode l'eau chaude est de 80° et l'eau froide de 12°.

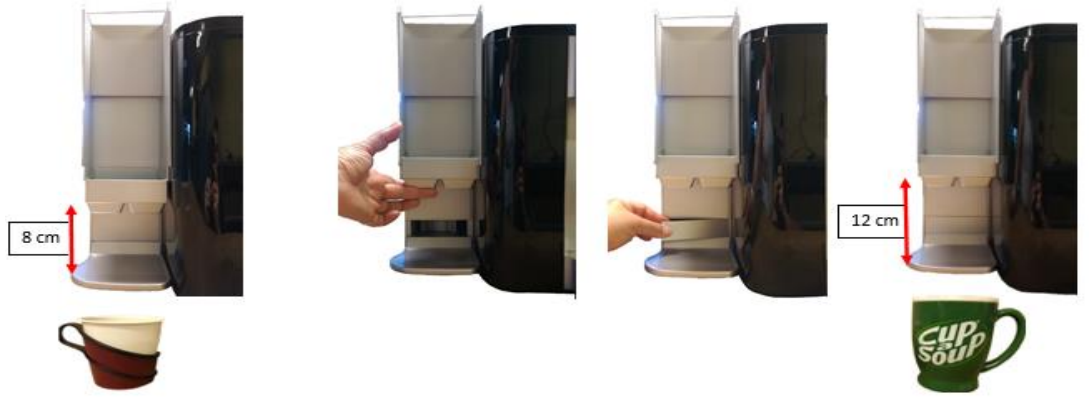
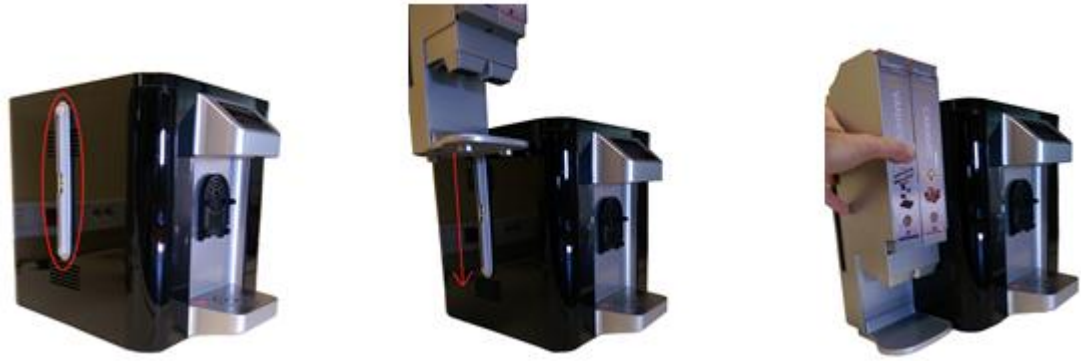
☆ Sans utilisation de la machine pendant 2 jours, les fonctions de chauffage et de refroidissement seront éteintes. Quel que soit le mode d'économie en cours, un appui sur une touche redémarre la machine vers le mode normal.

Description des erreurs

Une erreur machine s'affiche dans l'interface, le signal sonore retentit pendant 20 secondes, le rétro-éclairage reste brillant

Message	Défaut	Solution
E01	Sonde de température froid	Vérifier ou changer la sonde
E02	Sonde de température chaud	Vérifier ou changer la sonde
E03	Compresseur	a) Le compresseur ne démarre pas: Vérifier le branchement électrique à l'intérieur. b) Le compresseur marche mais ne fait pas de froid: Vérifier le tube haute pression du compresseur. - Si froid, rajouter du gaz - Si chaud, problème avec la sonde de température c) Si la température de l'eau baisse correctement, mais affiche une panne de refroidissement, changer lampe UV
E04	Résistance chauffage	Vérifier ou changer la résistance
E05	Lampe UV	Vérifier ou changer la lampe UV
E06	Pompe	Vérifier ou changer la pompe
E07	Avertissement pénurie eau	1) Vérifier le branchement d'eau 2) le branchement des filtres 3) nettoyer les électrovannes
E08	Bac égouttoir plein	Le vider
E09	Fuite	Rechercher la cause
E10	Cuve chaude vide	Remplir d'eau avec le bouton 3
E11	Manque de gaz	Recharger le compresseur
E12	Ventilateur	Vérifier ou remplacer le ventilateur
E13	Afficheur	Vérifier câblage, remplacer carte
E14	Fuite détectée	Vérifier le débitmètre ou réparer la pièce défectueuse
NOTE-1	La durée de vie du filtre est passée	Remplacer les filtres, presser 5 secondes le bouton SET pour réinitialiser

5) INSTALLATION CARTOUCHES POUR BOISSONS



l'instant bien-être

fisapac

Video/FAQ : <https://www.fisapac.com/fr/video-sav/>